



المملكة المغربية
رئيس الحكومة
+ⴰⵗⵉⵎⴰⵏⴰⵢⵜ | ⵏ ⵏⵉⵙⵓⵔⴰⵏ
Royaume du Maroc
Le Chef du Gouvernement



المركز الوطني للتنمية البشرية
ⵏ ⵏⵉⵙⵓⵔⴰⵏ ⵏ ⵏⵉⵙⵓⵔⴰⵏ
Observatoire National
du Développement Humain

Une brève revue des expériences françaises en termes d'enquête longitudinale

**Panel des ménages-ONDH : Pertinence des données de Panels
dans le suivi et l'évaluation des politiques publiques**

Revue des expériences nationales et internationales des enquêtes Panels : Aspects Méthodologiques

Gaël de Peretti (Insee, département des méthodes statistiques)



27 juin 2018

Une prise de conscience de l'importance des outils de suivi des trajectoires individuelles en 2004

- Constitution d'une mission (GT*) pour répondre à la sollicitation du Cnis* sur intérêt et limites des panels
- Constat du GT
 - Étranger : des panels généralistes, des dispositifs sur les enfants, la santé, le vieillissement ; une culture de l'évaluation des politiques publics aux États-Unis ; l'utilisation des données administratives
 - France : des données qui existent mais une culture du transversale en partie liée à un manque de savoir-faire sur données longitudinales
 - Les besoins : connaissances de phénomènes (modélisation de théorie économique et sociale, explication, prédictions) et évaluation des politiques publiques dans de nombreux domaines (démographie, conditions de vie, enfance, santé, vieillissement, emploi, pauvreté, inégalités, etc.) ; difficulté de passer d'un niveau national à un niveau local
- Recommandations du GT :
 - Améliorer la coordination au sein du SSP dans le domaine démographique et social ; mutualiser davantage la réalisation d'outils généraux et l'établissement d'un centre e ressources sur la méthodologie du longitudinal
 - Mettre en place un suivi longitudinal des individus à partir des sources administratives, qui pourrait servir d'ossature aux enquêtes du SSP*
 - Accompagner la constitution de 3 panels (population générale, entas, personnes âgées) obtenus par enquête, en collaboration avec les partenaires du SSP et l'Ined*
 - Favoriser l'accessibilité des données à tous les utilisateurs
 - Optimiser la constitution des systèmes d'information nécessaires à l'évaluation
- Orientations retenues par le Comité de Direction de l'Insee : les 4 premières sous réserve d'un examen approfondi des problèmes de confidentialité avec la Cnil* et d'une étude sur les coûts



Un rapide état des lieux à l'Insee en 2018

- EDP++ : un panel d'individu qui s'appuie sur les recensements, l'État civil
- (naissance, décès, mariage), le fichier électoral, le panel « tous salariés » (DADS), des données socio-fiscales, mais qui ne sert pas de base de sondage
- Enquêtes : une multiplication des enquêtes en panel mais indépendante les unes des autres (Statistiques sur les revenus et les conditions de vie, Loyers et charges, Emploi en continu, Conjoncture auprès des ménages, Entrée dans la vie adulte, Patrimoine, Conditions de travail et risques psychosociaux)
- Données administratives : appariement plus fréquent avec les données fiscales, sociales et de santé pour enrichir les données d'enquête et alléger la collecte
- Une utilisation plus fréquente des données d'enquête en termes de trajectoire individuelle
- Un constat valable à l'Insee mais plus généralement dans le SSP



Les difficultés classiques liées à la collecte et à l'utilisation des Panels

- Fidélisation des panélistes : problème de l'attrition sélective
- Suivi des panélistes : comment gérer les déménagements ou la démographie des ménages
- Cohérence des informations d'une vague à l'autre
- Calcul des pondérations longitudinales
- Utilisation des techniques économétriques adaptées
- Diffusion des données d'enquête et respect de l'anonymisation des données



Trois exemples spécifiques de Panel

- Elfe (Enquête longitudinale française depuis l'enfance) : une cohorte d'enfants nés en 2011 multi-thématique (sciences sociales, santé, santé-environnement).
- Elipss (Étude longitudinale par internet pour les sciences sociales) : un dispositif piloté par Sciences-Po pour offrir une plateforme de collecte aux chercheurs via un panel de personnes équipées de tablette.
- Enquête conditions de travail : un panel rotatif poursuivre conditions de travail, risques psycho-sociaux et impact sur la santé.

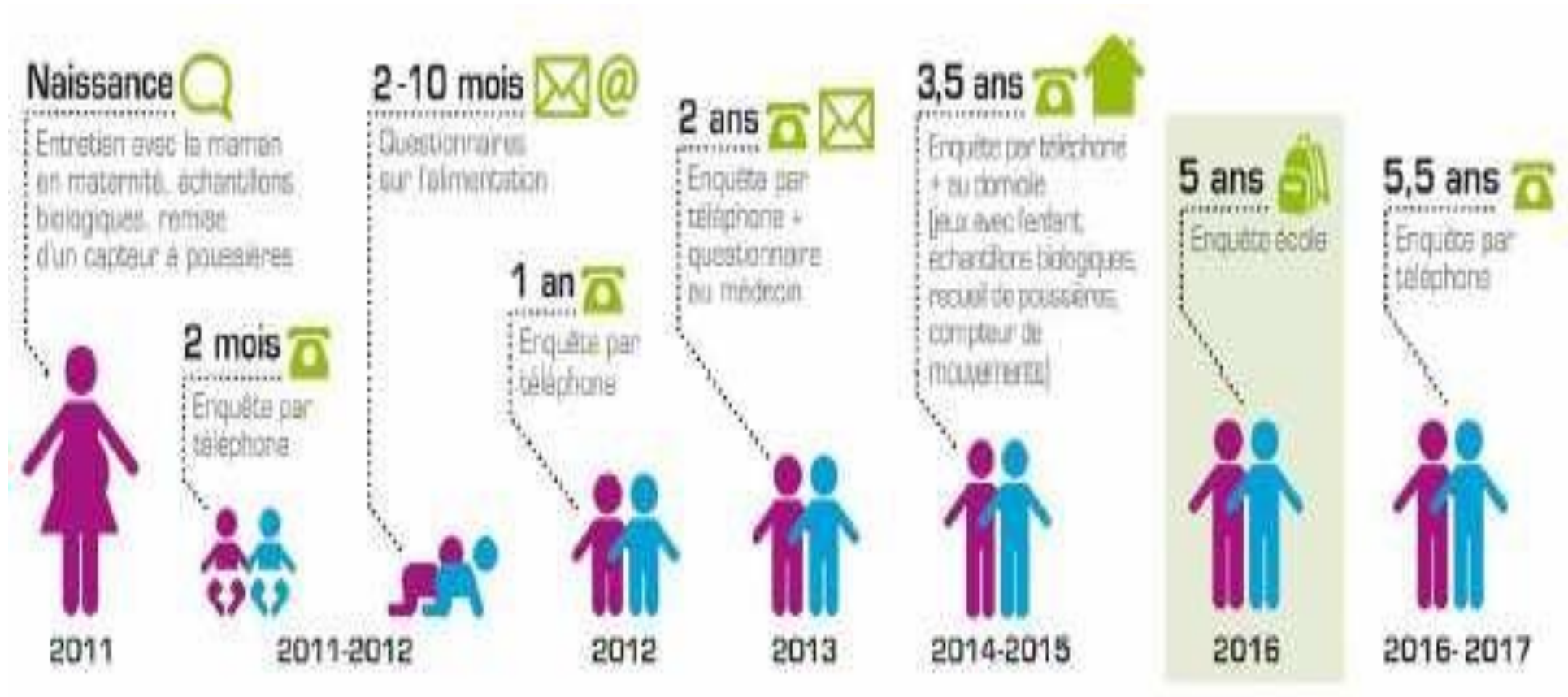


Elfe (1)

- Une approche pluridisciplinaire mais des difficultés d'élaboration : concilier toutes les demandes de recherche (une quinzaine de thématiques)
- Utilisation du modèle de la « life course approach » d'où des observations fréquentes et diverses
- La mère mais aussi le père au centre du dispositif



Elfe : enquêtes

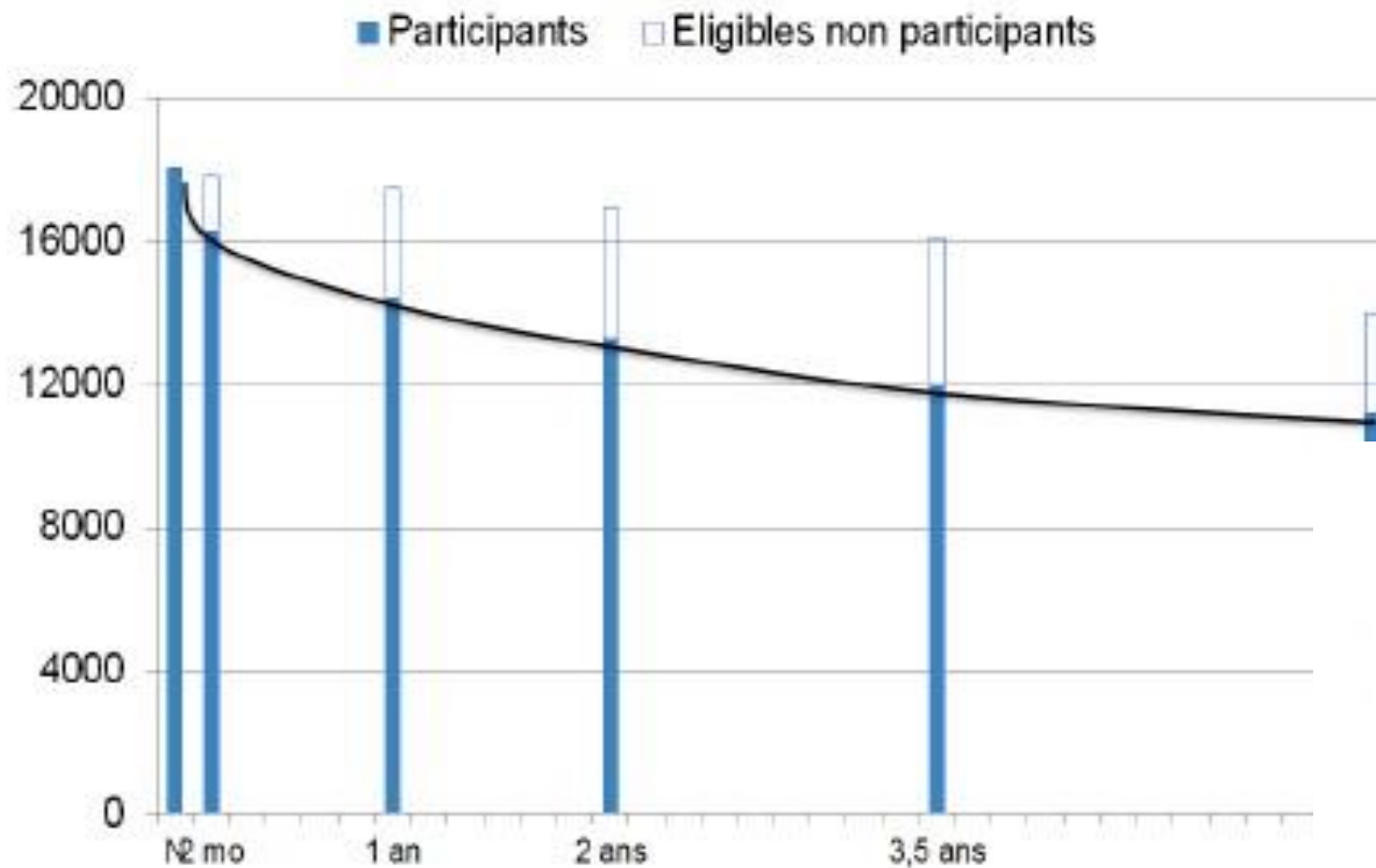


Elfe (2)

- Un plan d'échantillonnage reposant à moitié sur l'EDP : 24 jours de naissance répartis au long de l'année au sein de 344 maternités
- Un dispositif spécifique pour assurer l'anonymisation et la sécurité des données : accès contrôlé par un comité ; un retour au famille dans des cas très spécifiques ; recueil de consentement
- Un biais de sélection au départ accentué par une difficile lutte contre l'attrition : personnes aux revenus et aux diplômes élevés sur-représentés



Elfe : participation aux premières étapes du suivi

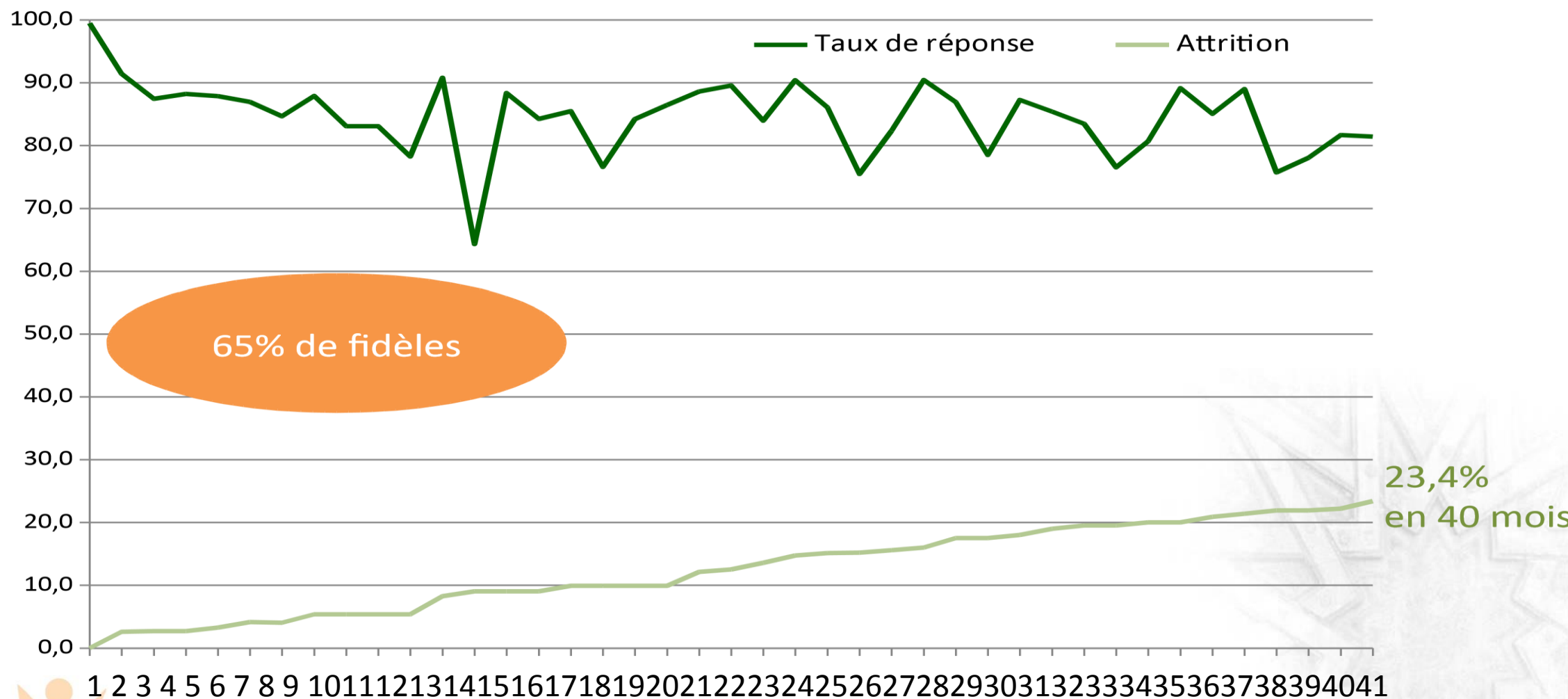


Elipss

- Un panel en population générale avec un équipement en tablette « connectée » de tous les panélistes
- Un pilote de 1 000 panélistes de 2012 à 2015 : un panel élargi de 3 300 panélistes de 2016 à 2019
- Interrogations mensuelles de 30' par mois : sélection des projets sur qualité scientifique, pertinence de la collecte par Elipss, intérêt méthodologique de la proposition



Elipss : attrition



Elipss : des possibilités techniques nombreuses

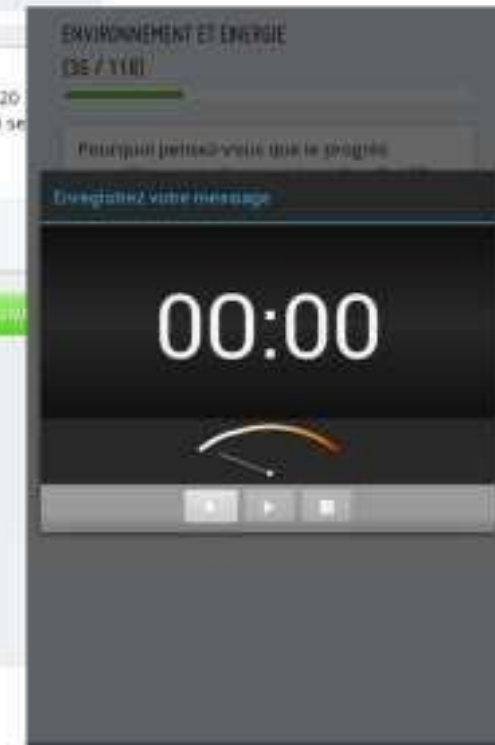
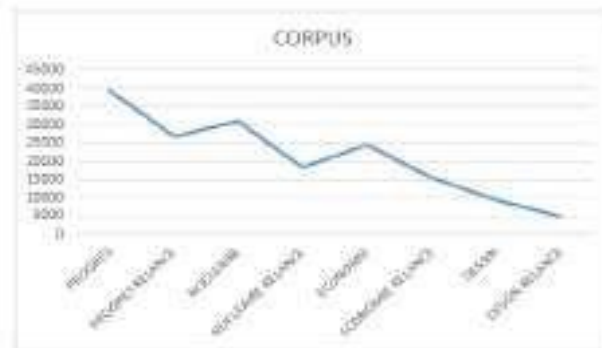
- Extraits audio et images constitutifs de la question



Elipss : des possibilités techniques nombreuses

- Béatrice Hammer, Mathieu Brugidou, Enquête sur les valeurs, l'environnement et l'énergie

Auto-enregistrement vocal des réponses aux questions ouvertes



Elipss : des possibilités techniques nombreuses

- Cécile Brousse et al., adaptation de Boltanski & Thévenot, « Finding one's Way in Social Space: a study based on games », 1983



Jeu des métiers



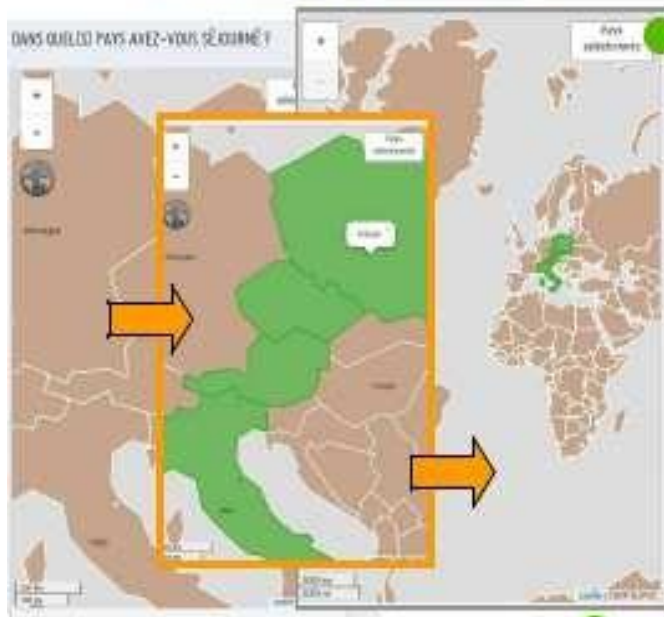
Jeu des portraits



Elipss : des possibilités techniques nombreuses

- Ettore Recchi, Mobilités et rapports à l'espace dans le cycle de vie

Navigation et sélection



Recherche automatique



avec résumé des
sélections

avec support visuel
carte



Elipss : des possibilités techniques nombreuses

- François Pattou, Santé/Habitation/
Alimentation/Médecine/Architecture (SHAMA)

Prise de photo en cours de questionnaire



Didacticiel adapté à la tablette utilisée



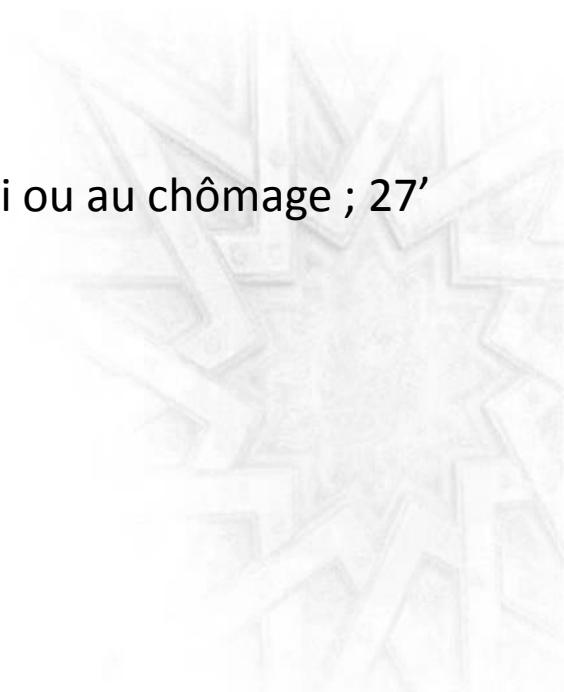
Enquête conditions de travail et risques psychosociaux (CdT- RPS)

- Un panel sur les personnes en emploi de 15 ans ou plus en lien avec les recommandations du Collège d'expertise sur les RPS ; possibilité d'être inactif, au chômage, retraité ou en arrêt maladie de plus d'un an pour les réinterrogations ; deux sur-échantillons sur les salariés du public et du secteur hospitalier privé ; 2 personnes interrogées dans le ménage si au moins deux personnes en emploi (2 QI)
- 3 interrogations, tous les 3 ans alternant un questionnaire axé sur les CdT ou les RPS
- Thématiques nombreuses : horaires et organisation du temps de travail ; organisation et rythme de travail ; pénibilités, risques et prévention ; contraintes psychosociales, relations avec le public, violence au travail ; auto-questionnaire sur questions sensibles (QAA)
- Enquête couplée avec un volet employeur ; appariement avec les données de l'assurance maladie (consommation de soin, arrêt maladie, accident de travail, maladie professionnelle)



Enquête conditions de travail et risques psychosociaux (CdT- RPS)

- Des taux de collecte différents selon les échantillons en 2015 :
 - ✓ Échantillon principal panel : 75 %
 - ✓ Sur-échantillons panel : 80 %
 - ✓ Échantillon principal entrant : 73 %
 - ✓ Sur-échantillons entrants : 58 %
- Des refus de deuxième questionnaire (15%) ou de QAA (2%)
- Temps de collecte :
 - ✓ En moyenne 1h
 - ✓ En moyenne, TCM = 3' + 1er QI = 45' + 2e QI = 38'
 - ✓ Dépend de la situation vis-à-vis de l'emploi : 45' pour les personnes en emploi ou au chômage ; 27' pour les autres



Enquête conditions de travail et risques psychosociaux (CdT- RPS)

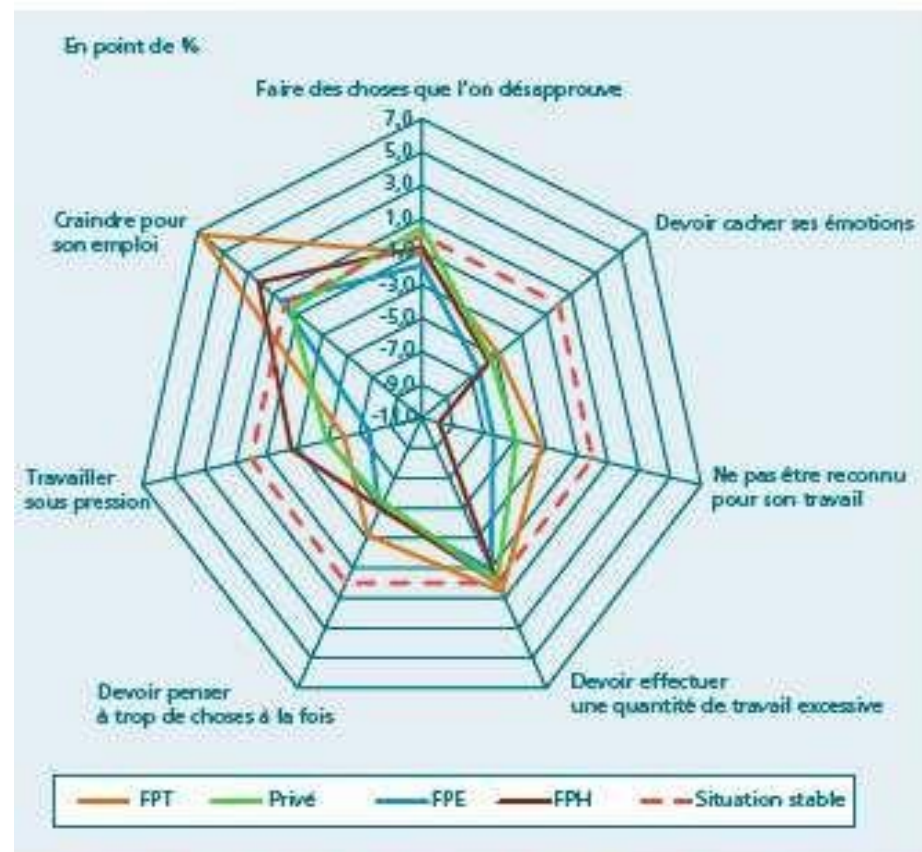
- Retour sur le terrain fin 2018 pour la 3e interrogation
- Projets d'étude en longitudinales :
 - ✓ Liens entre action de prévention et maintien en emploi pour les personnes à la santé fragile
 - ✓ Conditions de travail, état de santé et recours aux soins



Enquête CdT RPS

Graphique A

Évolution de la proportion des agents concernés par certains risques psychosociaux entre 2013 et 2016



Note de lecture : de 2013 à 2016, la part d'agents de la FPT déclarant craindre pour son emploi a augmenté de 6,7 points de %.

Champ : salariés de France métropolitaine.

Source : Dares, DGAFP, Drees, Insee, enquêtes Conditions de travail (2013, 2016).



Des projets ou défis autour des panels

- Introduction de la collecte multimode et plus généralement de la collecte web :
 - ✓ Gestion du multimode séquentiel;
 - ✓ Introduction d'un « séquençage » des questionnaires;
 - ✓ Agrégation des données multimode et problème des effets de mesure.
- Construction d'un panel pur web pour des enquêtes légères et rapides.
- Comment assurer un financement dans le long terme pour des projets de grande envergure : cas de Elfe.



Glossaire

- Cnis : Conseil national de l'information statistique, organisme qui assure la concertation entre les producteurs et utilisateurs de données <https://www.cnis.fr/>
- GT : groupe de travail
- SSP : système statistique public, qui regroupe l'Insee et les Services statistiques ministériels (SSM) reconnus par l'ASP
- ASP : Autorité de la statistique publique, organisme qui veille à l'indépendance professionnelle dans la conception, la production et la diffusion de statistiques publique. Elle assure également une vigilance quant au respect des principes d'objectivité, d'impartialité, de pertinence et de qualité des données produites, en référence aux recommandations européennes en matière de bonnes pratiques statistiques. <http://www.autorite-statistique-publique.fr/asp/>
- Ined : Institut national des études démographiques <https://www.ined.fr/>
- Cnil : Commission nationale de l'informatique et des libertés, dont les objectifs sont de protéger les données personnelles, accompagner l'innovation et préserver les libertés individuelles <https://www.cnil.fr/fr>
- EDP++ : c'est une extension de l'Échantillon démographique permanent lancé en 1967 avec une taille 4 fois plus importante depuis 1999 (16 jours de naissance vs 4 jours de naissance) et complété de données administratives (salarié-e-s, fiscales et sociales)

